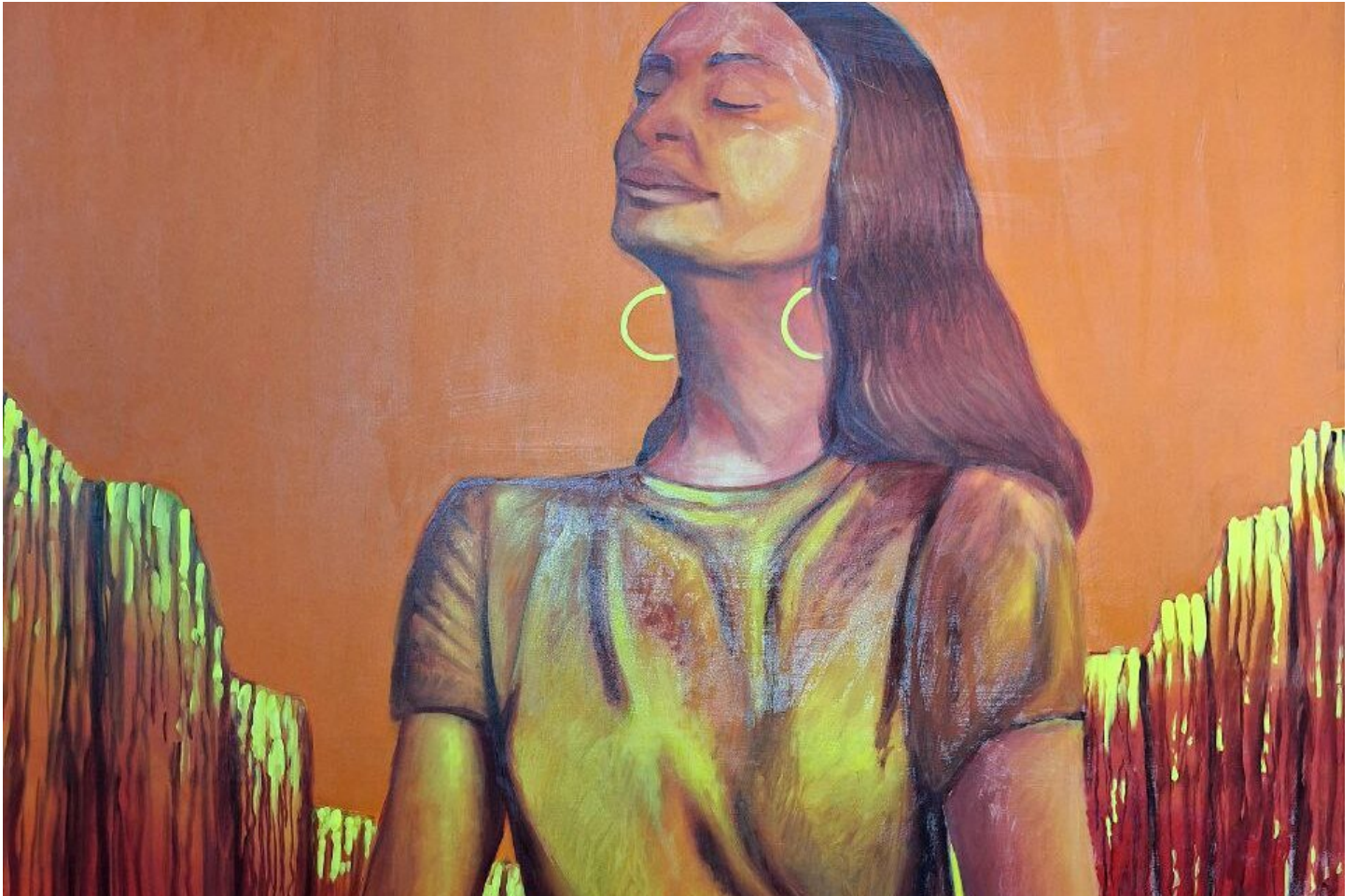




**Bollettino N° 2 - Novembre 2024**

Di Maria Mandarano - Rafforzare la parità di genere  
Un interscambio professionale con Comundo

## Tramite l'arte si immagina il possibile



© Funarte | *Meditación*, elaborada por niñas, niños y adolescentes del barrio Oscar Gámez para el proyecto Colores de Paz

A circa mezz'ora di strada da Estelí, c'è una tratta di strada conosciuta come *la cuesta de la Cucamonga*. Le persone che vi passano di notte fanno ben attenzione a non lasciare nessun sedile vuoto accanto o dietro di sé, che sia in macchina o in moto. La leggenda vuole che *la dama de la Cucamonga* - una giovane donna morta in epoca coloniale cadendo in un dirupo con la propria carrozza, sulla via del proprio matrimonio - approfitti di ogni possibilità per farsi dare un passaggio da chi viaggia scompagnato – soprattutto uomini. Nella maggior parte dei casi, ciò li spaventa a morte, facendoli cadere nel dirupo e facendo fare loro la sua stessa fine.

**Contatto** - [maria.mandarano@comundo.org](mailto:maria.mandarano@comundo.org)

Comundo invia cooperanti in Kenya, Namibia, Zambia, Nicaragua, Colombia, Bolivia e Perù.

La sua donazione rende possibili questi interscambi. Le informazioni sulle modalità di donazione sono riportate nell'ultima pagina.





## Bollettino N° 2 - Novembre 2024

Di Maria Mandarano - Rafforzare la parità di genere  
Un interscambio professionale con Comundo

Chi testimonia di averla vista, racconta di riprese sul telefono inspiegabilmente cancellate, di figure solitarie a passeggio nella notte sulla *carretera* panamericana, o di aver sentito la sua presa sulle spalle fino alla fine della tratta infestata.

Ciò che è certo, è che in questa tratta di strada ci sono stati vari incidenti, e che passandoci di notte si sente un certo brivido. Durante il giorno, lo spettacolo è meraviglioso. La panamericana passa attraverso una zona verde, e guardando verso est, si possono vedere le montagne di Mirafior, la riserva naturale a nord di Estelí.

In questa stessa riserva vivono diverse delle famiglie toccate dai progetti delle organizzazioni del cluster di sicurezza alimentare di Interteam. Proyecto Miriam – un’associazione femminista di Estelí, incentrata sulla lotta contro la violenza sulle donne – svolge diverse azioni in questa zona, legate a progetti di prevenzione della violenza di genere.



miriam

Proyecto Miriam è un’organizzazione nicaraguense attiva nella zona nord della costa pacifica dal 1989. Dichiaratamente femminista, lavora con donne, bambine e bambini e adolescenti tramite progetti che promuovono il diritto all’educazione e ad una vita priva di violenza. Uno dei significati di “Miriam” è “ribellione”; l’organizzazione porta il suo nome in onore delle lotte contro le ingiustizie e le discriminazioni dovute al sistema patriarcale.

## Miriam, o “rebelión”

Il cluster di Interteam è composto da molte organizzazioni, il cui interesse per la tematica di genere varia tra chi la integra molto superficialmente a chi ha una specializzazione in una sua area precisa. [Proyecto Miriam](#) – dal nome della profetessa dell’Esodo ebraico, figura biblica dell’antico testamento– si occupa della prevenzione e della gestione della violenza di genere nei dipartimenti di Estelí, Managua e Matagalpa e, per affinità professionale, è stata tra le prime a mostrare interesse per una collaborazione volta ad approfondire le questioni di genere all’interno della propria organizzazione.

Tra i progetti portati avanti attualmente da Miriam vi è un lavoro pluriennale con le famiglie delle zone rurali diretto alla prevenzione delle gravidanze adolescenziali. A parteciparvi sono ragazzi e ragazze in età scolastica e le persone di riferimento da loro indicate, spesso la madre o la nonna. I padri, nella gran parte dei casi, o non ricoprono questo ruolo, o sono del tutto assenti per lavoro o perché non contribuiscono alla crescita della prole. I ragazzi e le ragazze stesse, a volte, non possono presenziare agli atelier perché lavorano.

Le organizzazioni con cui collabora Interteam sono ben integrate nel territorio, hanno relazioni di fiducia con tutte e tutti i leader comunitari e hanno un’esperienza decennale nel loro lavoro. In questi mesi ho quindi accompagnato le équipe tecniche di Miriam nel loro lavoro coi membri del proprio gruppo meta, a cui non accedo mai da sola per le ragioni sopraelencate.



**Bollettino N° 2 - Novembre 2024**

Di Maria Mandarano - Rafforzare la parità di genere  
Un interscambio professionale con Comundo

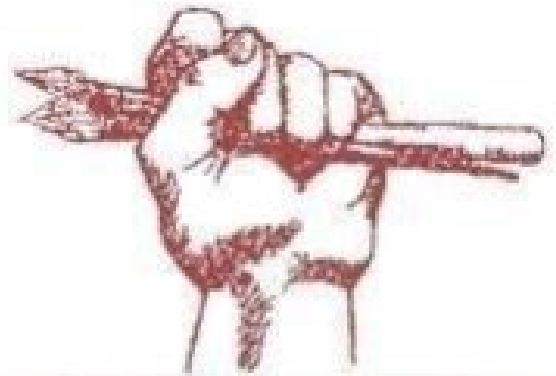
## Lavoro con le équipes tecniche e i gruppi meta

Nel corso di questi mesi e dopo essermi spostata nell'ufficio di **Funarte**, ho potuto collaborare con diverse organizzazioni del cluster nel lavoro di sensibilizzazione delle famiglie contadine della zona Nord della costa Pacifica, affrontando temi come la violenza di genere, i ruoli di genere e la costruzione sociale delle identità. La maggior parte degli incontri è stata fatta con gruppi misti, comprendenti uomini e donne di ogni età. Si sono ottenuti degli scambi interessanti e si è creato uno spazio per le donne per poter portare la propria voce di fronte agli uomini della loro stessa comunità. Allo stesso tempo, si è portato avanti il lavoro di formazione e sensibilizzazione delle équipes tecniche e delle direzioni delle organizzazioni, fornendo loro strumenti per la trasversalizzazione delle questioni di genere e riflettendo su concetti quali l'identità di genere, l'orientamento sessuale, l'espressione di genere e le questioni di genere legate ai progetti di sicurezza alimentare.



Estelí, 2024 ©Mandarano

La fondazione di appoggio alla creazione di arte infantile, Funarte, è un'associazione senza fini di lucro, basata a Estelí, che intende promuovere un cambiamento sociale, soprattutto rivolto a bambine, bambini e adolescenti, tramite l'arte. A settembre 2024 ha festeggiato 35 anni dalla sua fondazione, e attualmente ha progetti su tutta la costa Pacifica del Nicaragua. È il motivo per cui Estelí è conosciuta come la città dei murales.



# FUNARTE



Estelí, 2024 ©Mandarano



## Bollettino N° 2 - Novembre 2024

Di Maria Mandarano - Rafforzare la parità di genere  
Un interscambio professionale con Comundo

### Lavoro di rete e consulenze puntuali

Ad inizio agosto si è tenuto un incontro cooperanti di qualche giorno a Granada, al quale erano presenti anche le collaboratrici di SUCO, ONG canadese con la quale collaborano diverse organizzazioni del cluster di Interteam. Anche SUCO ha attualmente nella sua équipe una cooperante specializzata in questioni di genere, con la quale stiamo già collaborando da mesi per creare sinergie e rafforzare il lavoro di rete. In questo senso, siamo entrambe già in contatto anche con le specialiste locali in questioni di genere di diverse organizzazioni del cluster.

Le mie consulenze puntuali si possono quindi limitare alle organizzazioni che non integrano al loro interno una persona specializzata in materia, e sono coordinate con SUCO.

Proyecto Miriam, che è l'unica organizzazione del cluster la cui tematica centrale sono le questioni di genere, richiede spesso delle consulenze più mirate, per esempio sulle questioni di intersezionalità e di ecofemminismo. Con le restanti organizzazioni lavoriamo invece puntualmente sulla trasversalizzazione delle questioni di genere all'interno dei progetti, lavoro che sta facendo anche Interteam stesso al suo interno.

#### **“Seconda stella a destra, questo è il cammino...poi la strada la trovi da te”**

In Nicaragua non ci sono nomi di vie né numeri civici sulle case. Le persone del posto si affidano a punti di riferimento come chiese, stazioni di benzina o semafori, e a partire da questi descrivono il percorso da fare per arrivare a destinazione, in base ai punti cardinali e al numero di isolati [cuadras] da percorrere.

Come nell'isola di Bennato, però, a volte la destinazione cercata...non c'è. Soprattutto se ci si affida a google maps. A quel punto ci si affida all'istinto, al caso, a nuove indicazioni, o si rimanda la ricerca ad un altro giorno.

A Estelí, orientarsi e seguire le indicazioni è relativamente facile: le strade sono per la maggior parte parallele o perpendicolari, e in città passa la Panamericana, che è un ottimo punto di riferimento per capire dove ci si trova e per formarsi una mappa mentale.

Nella zona di Managua e Granada le cose si complicano: nelle indicazioni e negli indirizzi si aggiunge la descrizione “al lago”, ovvero “verso il lago” (lo Xolotlán o il Cocibolca), che è chiaramente una descrizione utile soltanto se già si sa in che direzione si trova il lago in questione. I punti cardinali “est” e “ovest” inoltre diventano “arriba” (dove nasce il sole) e “abajo” (dove il sole tramonta), parole che non indicano il nord e il sud, come ci si potrebbe immaginare (siccome arriba significa “su” e abajo “giù”).

Esempi di indirizzi postali:

*“De donde fue el Lacmiel, 2 cuadras arriba, 1/2 cuadra al sur” = “A partire da dove si trovava il ristorante Lacmiel, due isolati ad est e mezzo isolato al sud”*

In questo caso il punto di riferimento non esiste più se non nella memoria della gente del posto.

*“Petronic El Carmen 40vrs [varas] al E [Este], Av. Central” = “Da [nome della stazione di benzina] si percorrono 40 vare verso est lungo la strada principale”*



## Bollettino N° 2 - Novembre 2024

Di Maria Mandarano - Rafforzare la parità di genere  
Un interscambio professionale con Comundo

La vara è un'antica unità di misura, equivalente a tre piedi/quasi un metro, che veniva utilizzata in diversi paesi dell'America latina e nella penisola iberica.

*"De donde amarraba la mula Don Lencho, 75 varas al este, frente a Doña Tilma" = "Dal punto in cui legava la mula Don Lencho, 75 vare a est, di fronte a Doña Tilma"*

## Uno sguardo al futuro

La stagione delle piogge, insieme all'attuale stagione degli uragani atlantici, sta volgendo al termine.

Dopo qualche settimana di vacanza e la partecipazione ad alcune feste locali come la [griteria](#) del 7 di dicembre, ci sarà un incontro cooperanti a Granada durante il quale si proseguirà con la sensibilizzazione dell'équipe di Interteam sulle questioni di genere e si farà una riflessione sui prossimi passi da seguire.

A gennaio e nei primi mesi del 2025 proseguirà il lavoro sulla strutturazione di linee strategiche e per l'organizzazione di un incontro cluster interamente dedicato alle questioni di genere nel corso dell'anno.



Momotombo, 2024 ©Mandarano

The function of art is to do more  
that tell it like it is – it's to imagine  
what is possible - bell hooks





## Bollettino N° 2 - Novembre 2024

Di Maria Mandarano - Rafforzare la parità di genere  
Un interscambio professionale con Comundo

## Cooperanti per un mondo più giusto

E se il diritto a una vita sana, sicura e libera dalla violenza non è più garantito? Se l'accesso all'istruzione come base per una vita autodeterminata e per maggiori opportunità professionali è negato? Se l'unica alternativa per mantenere la famiglia è la migrazione all'estero?

Comundo, con oltre settanta cooperanti in America Latina e Africa, migliora le condizioni di vita e rafforza i diritti delle persone focalizzandosi sempre di più su bambine, bambini, giovani e persone anziane. Lo fa attraverso lo scambio di conoscenze ed esperienze con le sue organizzazioni partner locali, la promozione del lavoro in rete e l'apprendimento reciproco.

In quanto organizzazione della società civile svizzera, Comundo contribuisce al raggiungimento degli obiettivi di sviluppo sostenibile dell'ONU. Unisce l'esperienza concreta delle persone cooperanti nei paesi d'interscambio con l'azione politica e di sensibilizzazione in Svizzera.

### Comundo

Piazza Governo 4  
CH-6500 Bellinzona  
Tel.: +41 58 854 12 10  
Mail: [bellinzona@comundo.org](mailto:bellinzona@comundo.org)  
[www.comundo.org](http://www.comundo.org)



**La vostra donazione  
in buone mani.**

## La sua donazione è importante!

Comundo copre i costi totali dell'invio delle sue e dei suoi cooperanti (formazione, spese di soggiorno, previdenza sociale, costi di progetto). Questo è possibile solo grazie al sostegno delle nostre donatrici e dei nostri donatori. Grazie di cuore!

### Coordinate bancarie:

CP 69-2810-2  
IBAN CH74 0900 0000 6900 2810 2

### Donazioni online:

[www.comundo.org/donazione](http://www.comundo.org/donazione)

**Dona ora con  
TWINT!**



Scansiona il codice QR  
con l'app TWINT



Conferma importo e  
donazione



Scannerizzate questo codice e visitate il mio sito web!

